



Без рецензії (в авторській інтерпретації)...

ФЕДОТОВ С.П.

КОСМІЧНІ ОСНОВИ ДОВГОЛІТТЯ ЯК ЕЛЕМЕНТИ СУЧАСНИХ РЕАБІЛІТАЦІЙНИХ ТЕХНОЛОГІЙ

ІНФОРМАЦІЯ 4

Член-кореспондент ГО Національна академія природознавства України
(Санкт-Петербурзьке відділення Далекосхідної академії пульсу, РФ)

У статті "Космічні основи довголіття" дана кольорова модель ефекту Доплера, який демонструє принцип формування П'яти елементів китайської медицини на основі шести типів частот (Qi) як результат фізичного закону синтезу кольорів. Представлені приклади доказів правильності моделі і їх зв'язок з дослідженнями в області біоритмології.

Ключові слова: теорія акупунктури, геронтологія і гериатрія.

The article "Space fundamentals of longevity" represents the color model of Doppler effect, which demonstrates principle of formation of the Five Elements of Chinese Medicine on the base of Six types of frequencies (Qi) as a result of physical law of colours composition. Also examples of proving the correctness of the model are given and their association with research in area of biorythmology.

Key words: theory of acupuncture, gerontology and geriatrics.

В статье "Космические основы долголетия" данная цветовая модель эффекта Доплера, который демонстрирует принцип формирования пяти элементов китайской медицины на основе шести типов частот (Qi) как результат физического закона синтеза цветов. Также представлены примеры доказательств правильности модели и их связь с достижениями в области биоритмологии.

Ключевые слова: теория акупунктуры, геронтология и гериатрия.

Вступ. Коливання як ознака життя

Навіть на побутовому рівні відомо, що організм людини і тварин має ознаки життя тільки при наявності пульсу і дихання. У живому організмі ці процеси мають місце бути навіть в стадіях заціпеніння і зимової сплячки. І тільки тоді, коли ознаки дихання і пульсу зникають, можна говорити про закінчення життя. Дихання і пульс - прояв коливальних процесів, що поширюються на кожну клітину організму починаючи з циклічності концентрації хімічних елементів (наприклад - осциляція насиченості кальцієм внутрішньо клітинного середовища) і закінчуючи ритмами клітинного анаболізму і катаболізму.

Коливальні процеси в живих системах відомі як біоритми і їх важливість зараз не обговорюється. При бажанні можна ознайомитися з відповідними публікаціями [1]. Тому рішення проблеми підтримки нормальних коливальних процесів в організмі обумовить максимальне продовження життя.

Про коливаннях в природі

У 50-х роках 20-го століття Б.П. Білоусов проводив дослідження циклу Кребса, намагаючись знайти його неорганічний аналог. В наслідок одного з експериментів (1951 р.) по окисленню лимонної кислоти броматом калію (в кислотному середовищі в присутності каталізатора - іонів церію Se^{+3}), він виявив автоколивання. Інформація настільки суперечила розумінню основ рівноважної термодинаміки, що публікація про відкриття двічі відкидалася. Статтю вдалося опублікувати лише через 8 років в скороченому варіанті в одному з відомчих збірників [2]. Однак і сьогодні, не дивлячись на безліч знайдених подібних реакцій і їх опис (наприклад, реакція Бріггса-Раушера [3]), детальний механізм реакції Білоусова невідомий, особливо щодо констант їх швидкостей.

Приблизно в той же час, італійський дослідник з Флоренції Д. Піккарді зауважив, що за інших рівних умов, при гідролізі трехлористого вісмуту, колоїдний осад гідроксиду вісмуту іноді випадає, а іноді - ні... Д. Піккарді прийшов до ви-

сновку, що такі особливості хімічних реакцій пов'язані з космічними факторами [4]. Інший дослідник (С.Е.Шноль, Росія) починаючи з 1952р. по даний час (2017р.) займається вивченням властивостей хімічних реакцій. Дослідним шляхом він виявив і описав такі факти [5]:

- Після введення радіоактивного фосфату в кровотік кролів (при наступному відборі крові у різних особин), спостерігається вражаюча синхронність у змінах концентрації фосфату;

- синхронні зміни конформації макромолекул будь-яких білків і, відповідно, їх ферментативних властивостей в різних пробірках;

- синхронні флуктації швидкості реакцій аскорбінової кислоти (АК) і дихлорфеноліндофенола (ДХФІФ) в макрооб'ємі і різних пробірках;

- синхронні флуктації швидкості реакції АТФ+креатин, креатинфосфат+АДФ в різних об'ємах;

- залежність амплітуди флуктації хімічних реакцій від фази сонячної активності.

При інших рівних умовах досліду, флуктації слабо залежать від природи, яка їх зробила (С.Е. Шнолем згадані роботи інших дослідників по флуктації параметрів таких різнорідних процесів як бета-радіоактивність ^3H і ^{14}C , зорове сприйняття при налаштуванні поляриметрів, електрофоретична рухливість частинок латексу, час релаксації протонів у воді в змінному магнітному полі, час очікування розряду в РС-генераторі на неоновій лампі, вимірювання альфа-активності ^{239}Pu , провідності в фосфоліпідних мембранах, радіоактивність різних ізотопів ^{239}Pu , ^{238}Pu , ^{226}Ra , ^{218}Po , вимірювання флуктуацій потоку вихідних нейтронів із земної кори, флуктуації в градієнтній антені Равлика, вимірювання бета-гамма радіоактивності цезію- 137 , флуктуації темного струму в фотомножителях, флуктації в показниках глобальної мережі шумових генераторів GCP (<http://noosphere.princeton.edu>) [5]. При цьому було встановлено, що флуктації параметрів вищеописаних різнорідних процесів слабо залежать від екрануючих властивостей оточуючих матеріалів і електромагнітних полів, але мають суворий зв'язок з географічним місцем і часом проведення дослідів, тобто є факт прояви деякого всеосяжного Закону.

На жаль, правильно визначивши напрямок (космофізичні причини досліджуванних процесів) С.Е. Шноль все ще не підійшов до розгадки природи відкритих феноменів, у чому він сам зізнається в 25 розділів [5] - сторінка 371.

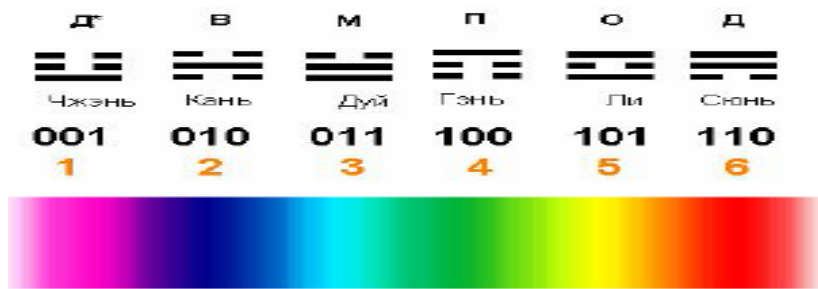
Вся суть в Ефірі

У попередній роботі по дослідженню фізичних феноменів теорії П'яти Елементів [6], була висунута гіпотеза, що пояснює тимчасову структуру активності акупунктурних меридіанів наявністю ефірного потоку. Завдяки доплерівському ефекту він породжує різну щільність простору (тиск середовища) в кожній точці поверхні в залежності від фази циклу обертання Землі навколо своєї осі. Чим вище тиск тим вища частота вібрацій середовища (зростає число зіткнень між елементами Ефіру, який має властивості ідеального газу).

Залежність між частотою і тиском Ефіру описується тією ж формулою що і звуковий тиск $P=2\pi e\rho zA$ (де P -максимальний акустичний тиск; e -частота; z -швидкість поширення звуку; ρ -щільність середовища; A -амплітуда коливання частинок середовища). У тій же роботі [6] була встановлена кореляція між шістьма Ці китайської медицини і щільністю Ефіру, яку формує певна частота (коливання певної довжини-ни хвилі) видимого світла, встановлена як природний процес, що лежить

в основі теорії П'яти Елементів (мал.1).

Порівняємо кожен Ці з умовною щільністю (тиском середовища): Червоний колір-1, Жовтий колір-2, Зелений колір-3, Блакитний колір-4, Синій колір-5, Фіолетовий колір-6. Зробимо розкладання кольорових періодів на принципі синтезу кожного кольору за допомогою двох інших кольорів – точ-



Мал. 1.де Гексаграми Д *= Ці тепла, фіолетовий колір, стихія Вогонь-Міністр; В= Ці холоду, синій колір - стихія Вода; М= Ці сухості, блакитний колір, стихія Метал; П= Ці вологості, зелений колір, стихія Земля; О= Ці спека, жовтий колір, стихія Вогню; Д= Ці вітру, червоний колір, стихія Дерево. Червоними цифрами вказані умовні довжини хвиль коливань, асоційованих з кожною Ці (чим коротша довжина хвилі, тим більшу щільність середовища формує певна вібрація).



но також як це спостерігається при формуванні кольорових вібрацій акупунктурних меридіанів (синьою стрілкою на мал.2 зазначено напрям вектора сили, що рухає Землю по орбіті).

Мал.2 Тобто: Червоний колір = Жовтий+Фіолетовий; Жовтий колір = Зелений++Червоний; Зелений колір = Блакитний+ Жовтий; Блакитний колір = Синій+Зелений; Синій колір = Фіолетовий+ Блакитний; Фіолетовий колір = Червоний + Синій.

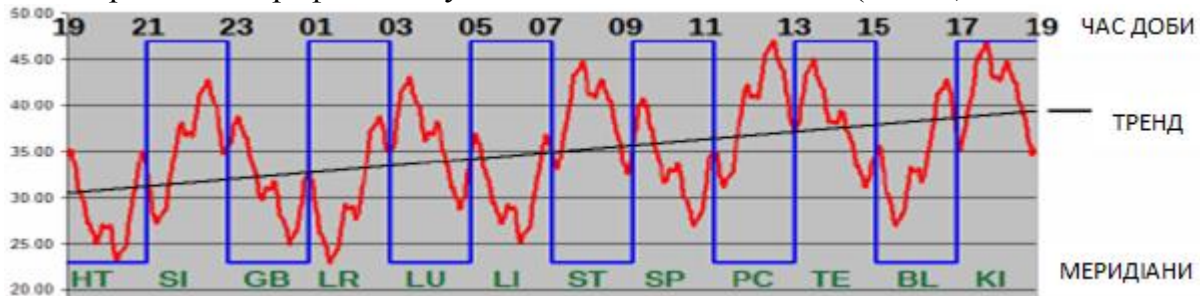
Розкладання кожного кольору добової стихії (вона має тривалість 4 години) зробимо до глибини десятого рівня (дискретність розкладання 0,46875 хвилини). Нижче наведено початок розкладання для Ці Дерева (Вітер - червоний колір, починаючи з 19⁰⁰ астрономічного часу).

	A	B	C	D	E	F	G	H	I	J	K
1	Часи	4 часа	2 часа	1 час	30 мин	15 мин	7.5 мин	3.75 мин	1.875 мин	0.9375 мин	0.46875 мин
2	19-00	1	2	3	4	5	6	1	2	3	4
3		1	2	3	4	5	6	1	2	3	2
4		1	2	3	4	5	6	1	2	1	2
5		1	2	3	4	5	6	1	2	1	6
6		1	2	3	4	5	6	1	6	1	2
7		1	2	3	4	5	6	1	6	1	6
8		1	2	3	4	5	6	1	6	5	6
9		1	2	3	4	5	6	1	6	5	4
10		1	2	3	4	5	6	5	6	1	2
11		1	2	3	4	5	6	5	6	1	6
12		1	2	3	4	5	6	5	6	5	6
13		1	2	3	4	5	6	5	6	5	4
14		1	2	3	4	5	6	5	4	5	6
15		1	2	3	4	5	6	5	4	5	4
16		1	2	3	4	5	6	5	4	3	4
17		1	2	3	4	5	6	5	4	3	2
18		1	2	3	4	5	4	5	6	1	2
19		1	2	3	4	5	4	5	6	1	6
20		1	2	3	4	5	4	5	6	5	4
21		1	2	3	4	5	4	5	6	5	1
22		1	2	3	4	5	4	5	4	5	6
23		1	2	3	4	5	4	5	4	5	4
24		1	2	3	4	5	4	5	4	3	4
25		1	2	3	4	5	4	5	4	3	2

Мал. 3

Цифрами позначено тиск кожного рівня розкладання кольору в кожен дискретний момент часу (мал. 3).

Підсумувавши достроково значення щільності кольорів, ми отримаємо загальний тиск середовища в кожен момент часу доби. Для зручності розгляду властивостей отриманого графіка тиску згладимо його показники (мал.4.):



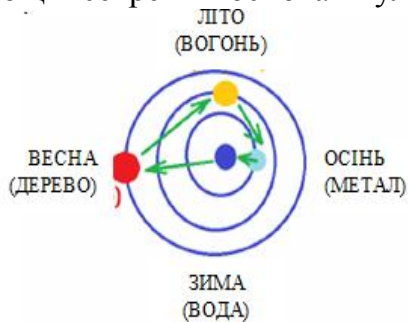
Мал.4

Отже, з Шести Ці виходять П'ять Стихій традиційної китайської медицини (п'ять горбів і п'ять западин це стихії в розрізі Інь і Ян: Дерево → Вогонь → Земля → Метал → Вода, зліва направо на мал.4). За будь-який доплерівський добовий цикл в кожній точці планети тиск Ефіру буде 5 раз підвищеним (в періоди 22⁰⁰-23⁰⁰, 03⁰⁰-04⁰⁰, 07⁰⁰-08⁰⁰, 1⁰⁰-13⁰⁰ і 17⁰⁰-18⁰⁰ місцевого астрономічного часу (астрономічне місцевий час має максимум висоти сонця над горизонтом в 12⁰⁰). Відповідно 5 разів на добу будуть матися періоди мінімального ефірного тиску. Лінія тренда вказує на зростання тиску ефіру в період з 19⁰⁰ до 18⁰⁰ годин протягом доби, а в проміжок з 18⁰⁰ до 19⁰⁰ годин відбувається максимальне падіння тиску у відповідності з властивостями доплерівського ефекту.

Слід зазначити, що структура добового циклу змін ефірного тиску аналогічна річного циклу, де приблизно 4-го січня вектор руху космічного притискає ефіру Землю до сонця на САМЕ короткою і Відстань формує Активності середину Нирок меридіана річного (КІ). Близько 20 січня (аналог су-точного часу 19 годин) стартує стихія Дерева - область з мінімальним тиском Ефіру (з коливаннями найбільш низької частоти в системі). Аналогічні Доплерівські цикли притаманні будь-якій планеті Сонячної системи, які формують в просторі набір постійно змінюються осциляторів, які задають за законами інтерференції картину щільності ефірного тиску в кожній точці простору. Знання про механізми такої інтерференції лежать в основі реальної астрології.

Про властивості коливань щільності Ефіру

У "Трактаті жовтого імператора про внутрішнє" в Цзюане 5, 17 розділі "Тонкощі і секрети в основах пульсової діагностики" [7] повідомляється наступне.



Мал. 5

"- Весні відповідає поверхневий пульс, рух якого нагадує рух риби, що пливе в хвилях.

- Влітку спостерігається пульс, який називається "відчувається в шкірі", він відчувається широким розливом, як ніби спостерігається надмірність десяти тисяч речей.

- Восени переважає пульс, який називається "Розташований під шкірою". Це таке відчуття, ніби намагається вибратися назовні комаха, розбурхане

після зимової сплячки.

- Взимку відчувається пульс, який називається "розташований в кістках". Таке відчуття, ніби сплячі комахи збилися в тісну купу". Тобто щось "невідоме" навесні (стихія Дерева) при мінімальному тиску стимулює рухову активність клітинних структур органів ближче до поверхні організму, потім активність поступово зсувається до середини, досягаючи взимку (стихія Води) максимального заглиблення аж до кісткової тканини.

У статті "Елементи життя" [6] була висунута гіпотеза про антагоністичність вільного Ефіру і електронів (одне завжди витісняє інше). Передбачається, що ця властивість лежить в основі наступних ефектів:

- генерації різниці потенціалів за допомогою магнітного поля (циркулюючий потік Ефіру магнітів генератора), яким електрони в провіднику сгоняються в один кінець;

- у формуванні сили, що рухає електрони в провіднику (тиск Ефіру в навколишньому середовищу змушує електрони розподілитися рівномірно у всьому наявному матеріалі, що володіє електропровідністю);

- вплив камери В.Райха [8,9] на організм людини і тварин ("всі хронічні недуги виникають внаслідок однієї загальної причини: через порушення біологічної пульсації органів і тканин"). На думку В.Райха біологічна пульсація – це основна властивість живого (від амеби до людини). У разі захворювання порушення пульсації має загальний характер, тобто її патологічний ритм охоплює весь організм". Як бачимо, думка В.Райха аналогічна змісту наведеного вище "Трактата жовтого імператора про внутрішнє".

Таким чином передбачається, що величина ефірного тиску в кожен момент часу визначає місце переважної концентрації електронів по глибині залягання під шкірою. При цьому порядок руху електронів формує зміну ефірного тиску, обумовлює час і силу функціональної активності кожного органу і системи у відповідності до космічних ритмів обертання Землі (в.ч. навколо Сонця) та положення планет в Сонячній системі.

Метаболічні наслідки коливань концентрацій електронів по глибині організму

Роль електронів неможливо переоцінити в хімічних реакціях окислення і відновлення (без них це була б зовсім інша фізика). Є цікаве авторське свідчення на винахід [10] про гасінні відкритого полум'я методом введення в нього позитивно зарядженого електрода. Цим самим підтверджується гіпотеза, що горіння, як окислювальний процес, не може проходити при нестачі електронів. Це логічно, оскільки окислювальний субстрат є довго ланцюговими молекулами, які економно використовують вільні електрони для створення стійкої міжатомної залежності в просторі кількох атомів. Відповідно, при відриві атома окислювального субстрату силою окисника, для відновлення електростатичної рівноваги отрібні вільні електрони. В іншому випадку - окислювач може не приєднати до себе атом окиснюваної речовини і реакція окислення призупиниться до появи вільного електрону.

Таким чином, рух електронів по організму сприяє посиленню окисних реакцій, які виділяють теплову енергію широкого спектру частот, необхідних для сполученого синтезу молекул АТФ (здоровий організм виробляє на добу до 40-60 кілограм АТФ). Синтезований АТФ - це єдина енергетична валюта організму, яка на рівні ферментативного окислення використовується в біохімічних процесах організму.

важко не навести приклад іншого роду. Форма графіка коливань на мал.6, є типовою навіть на графіках фінансових інструментів - пилкоподібних хвилях зміни курсів валют і цін на товари (мал.7). На ньому показана ілюстрація так званих хвиль Р.Еліота, які схожі на профілі мал.6. Ми допускаємо що рух світових фінансів створює сама природа, побічно керуючи психічним станом всіх учасників ринку через глобальну синхронізацію окисно-відновних процесів в організмах.

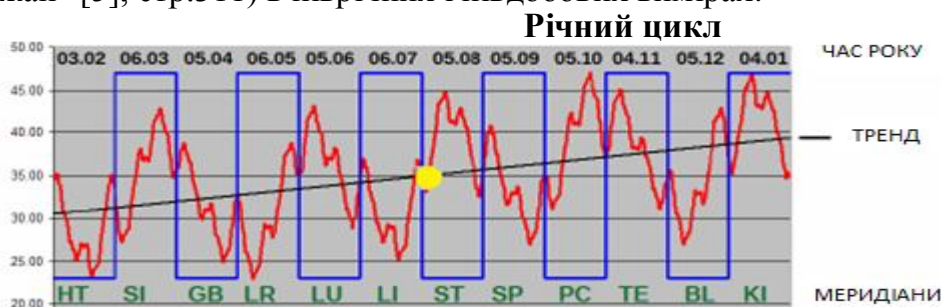
Розглянемо ще деякі властивості доплерівського циклу, які були відкриті і описані С.Е. Шнолем [5] (в дослідках спостерігали варіації швидкості розпаду радіоактивних речовин, яку ми можемо пов'язати з варіаціями ефірного тиску):

– Відсутність добової циклічності варіацій розпаду при направленні вікна камери радіоактивної речовини через спеціальну трубу (коліматор) на Полярну зірку. Факт легко пояснити з точки зору доплерівського ефекту, оскільки вздовж осі обертання добових варіацій не повинно бути. Такий же ефект спостерігається в приполярних областях, де варіації стають надзвичайно малими (пропорційно косинусу кута між площиною небесного екватора і географічною широтою місця спостереження).

– В одному і тому ж географічному місці швидкість розпаду в західному і східному напрямках коліматорів різна, що говорить про анізотропію властивостей простору в кожній його точці. Параметри показників швидкості розпаду радіоактивної речовини для західного і східного напрямів повторюються через 12 годин, що указує на деяку симетрію.

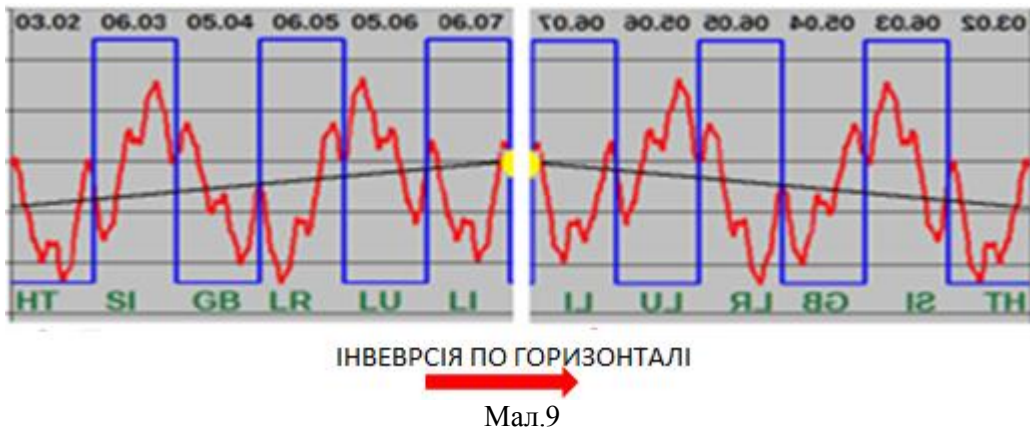
– Прояв феномену дивного періоду 1444 хвилини в період близько 25 липня ([5], сторінка 237), обумовлений швидшим і потужним збільшенням щільності Ефіру в момент проходження лінії середнього тиску ефіру для всієї системи (жовта точка на графіку мал.8). В цій області коливання всього середовища має максимальну амплітуду, що викликає сплеск процесів розпаду зразка радіоактивної речовини. У теорії П'яти елементів китайської медицини це середина стихії Земля - центр всіх стихій.

– Прояв так званого “полісиндромального ефекту” (“Натиснув кабан на баклажан” [5], стр.311) в піврічних і півдобових вимірах.



Мал.8,9 Момент часу, відмічений жовтою точкою, лежить рівно по середині між двома моментами початку циклу (умовно пачаток стихії Дерева – приблизно 19-20 січня).





При цьому передбачається, що виникнення полісиндромальної картини в дослідженнях, описаних Шнолем С.Е. [5], є недоліком алгоритму активності радіоіотопів (гістограми). Амплітуди їх активності усилюються при проходженні через середній рівень щільності Ефіру, а дослідникам [5] невідомо в якому напрямку відбувалася зміна його тиску (збільшення, або зменшення). У реальності співвідношення профільних сигналів на діаметральних проміжках часу подібні відносинам між оригіналом і негативом чорно-білої фотографії (саме так, як співвідносяться енергії акупунктурних меридіанів за правилом Південь-Північ).

7. Про роботи Л.Я. Глибіна

У дослідженнях, проведених Л.Я. Глибіним в 80-х роках ХХ століття (посвячених динаміці нормальних і патологічних процесів на протязі доби), описано ритмічне чередування у здорових осіб активності симпатичного та парасимпатичного відділів вегетативної нервової системи (13). Виявлено кілька періодів симпатикотонії (1-2⁰⁰, 8-10⁰⁰, 14-15⁰⁰, 18-19⁰⁰, 21-22⁰⁰) і ваготонії (4-6⁰⁰, 11-12⁰⁰, 16-17⁰⁰, 20-21⁰⁰, 23-01⁰⁰ години). Сумарно виходить, що періоди симпатикотонії і ваготонії займають по 6 годин за добу (в сумі - 12 годин). На «перехідні» періоди теж доводиться 12 годин, тобто взаємини виглядають досить збалансованими...



Мал.10

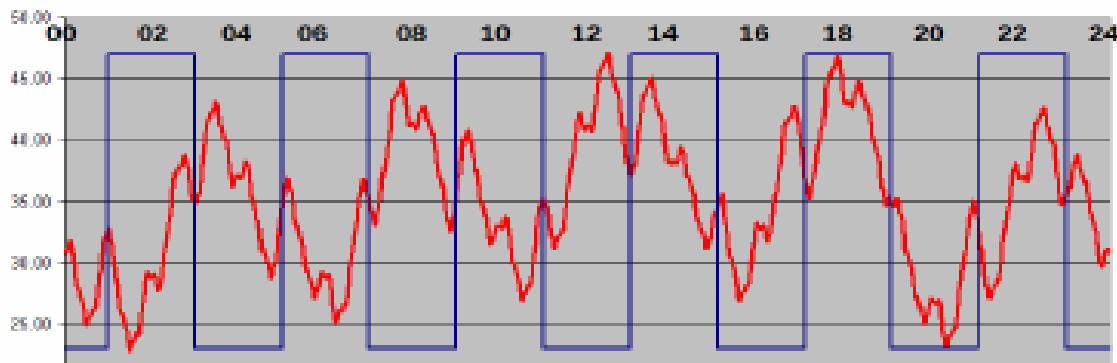
Аналізуючи графік ефірного тиску і періодичність активності нервової системи (мал.10) можна припустити, що в процесі збільшення ефірного тиску активується парасимпатичний відділ вегетативної нервової системи (електрони переміщуються в глибину організму), а при його зниженні – активується симпатичний відділ.

З точки зору приведення режиму дня у відповідність до коливань щільності Ефіру, необхідно встановити моменти прийому їжі і засипання на періоди зростання

графіка, а пробудження і активну діяльність (фізичну і інтелектуальну) - на періоди його спаду.

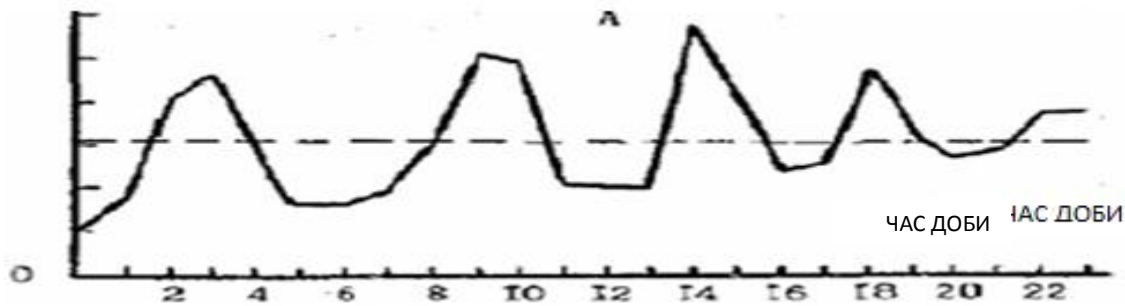
Часткові розбіжності даних Л.Я. Глибіна з представленою теоретичною моделлю змін щільності Ефіру, припадають на вечірні і нічні години, коли мала місце статистична недостатність спостережень для встановлення взаємозв'язків і ефект випадково зв'язувався з локальними екстримами (до того ж не було обліку подій за місцевим астрономічним часом).

Інший приклад з роботи [13] – висока кореляція між графіками теоретичного тиску Ефіру і розподілу захворювань за клінічними проявами протягом доби (мал.11).



Теоретичний добовий графік тиску Ефіру

Мал.11



Графік розподілу випадків розвитку захворювань (за Л.Глибіним)

Як видно (мал.11), прояв захворювань трапляється в періоди високої щільності Ефіру. Точно так на здоров'ї відбиваються і другі цикли сонячної системи, найвідомішим з яких є 11-річний цикл активності Сонця (насправді - це доплерівській цикл Юпітера).

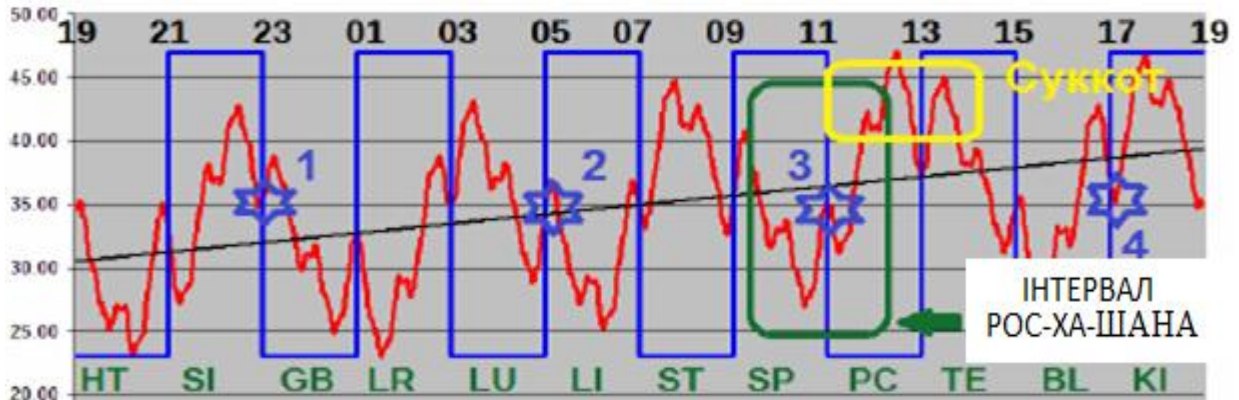
Все вищенаведене указує на вірність гіпотези ефірної моделі, як причини, що встановлює метаболічний порядок в живому організмі.

8. Про особливі періоди доплерівського циклу Ефіру

Особливими моментами циклу є переходи через середню лінію ефірного тиску. В цей момент рух електронів дуже активний і середовище насичується електромагнітними коливаннями, що призводить до метаболічних зрушень і негативно впливає на ослаблений організм. На річному доплерівському циклі це періоди знаходяться відразу після рівнодення і сонцестояння. На місячному циклі це періоди близько 8-го, 15-го, 23-го і 29-го місячних днів. У добовому циклі - періоди близько 50 хвилин після 17⁰⁰, 23⁰⁰, 05⁰⁰ і 11⁰⁰.

Передбачається, що саме ці періоди вважаються священними в книзі Тора і встановлені як дні суботи (Шабат) в місячному циклі. До речі, а річному циклі щодо третього періоду (дня осіннього рівнодення) встановлюється дата єврейського

Нового року (Рош-ха-Шана) так, щоб новолуння опинилося в межах 04 вересня – 04 жовтня (мал.12). На ньому синіми зірками указані особливі періоди доплерівського циклу зміни тиску Ефіру.



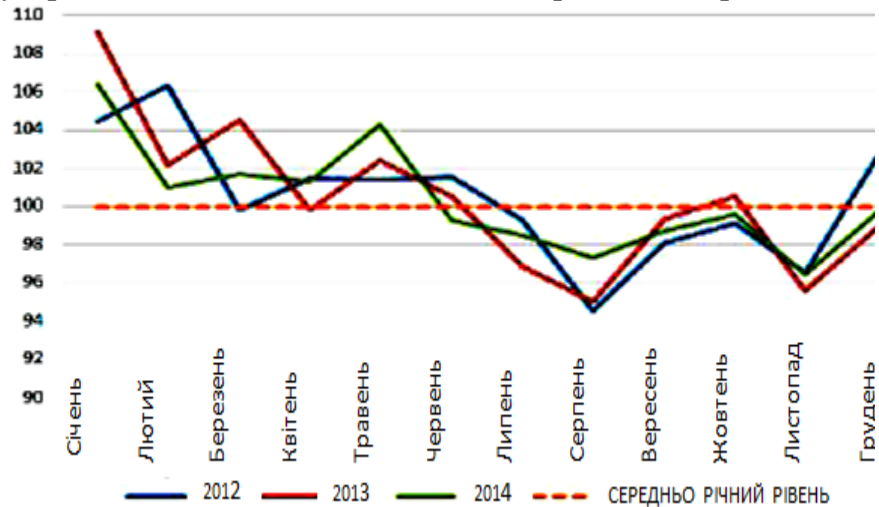
Мал. 12

Наступне після єврейського Нового року свято Суккот, правівірні іудеї проводять в куренях, практично під відкритим небом. На цей час припадає період максимального ефірного тиску (активність меридіана Інъ, Вогонь-Міністр). В цьому випадку організм отримує найпотужніший імпульс синхронізації процесів в організмі з річними природними ритмами.

Творці іудаїзму добре подбали про здоров'я народу Ізраїлю, встановивши соціальні ритми в тісному зв'язку з ритмами космічними, і надавши правилам порядок

безумовного релігійного виконання. Наведемо з Вікіпедії цитату відносно святкування Рош-ха-Шана: “У ці дні (вчить єврейська традиція) на небесах виносяться рішення: кому жити, а кому – померти...”.

Пошук інформації про динаміку смертності всередині року показує джерело [14] з наступною діаграмою (мал.13):



Мал.13

Як бачимо (мал.13), річна динаміка смертності в Росії корелює з річною динамікою тиску Ефіру (мал.8), але картина змазана в зимовий і весняний періоди (швидше за все через погану якість їжі в холодний і мало сонячний час та дефіцит білків, вітамінів і мікроелементів).

Висновок

1.Просторова динаміка Ефіру обумовлює тривалість життя у всіх його аспектах:
 - формує системні функціональні ритми, починаючи з річних і закінчуючи надвисокочастотними коливаннями перескоків електронів між двовалентним і тривалентним залізом;

- обумовлює терміни роботи, харчування і відпочинку через підвищення активності відповідних відділів нервової системи, забезпечуючи функціонально-вегетативний гомеостаз (баланс симпатичної та парасимпатичної активності);

- обумовлює соціальні ритми, що приводять до зниження усвідомленості та зростанню ризиків неадекватних ситуацій і масових психозів;

- обумовлює стійкість техносфери, формуючи параметри стабільності систем забезпечення життя.

2. Активна розробка указанного напрямку обумовить майбутні форми тривалості Життя на планеті Земля у відповідності (з незбагненними поки-що) програмами космічного Розуму...

Використана література

- [1]
- Агаджанян Н.А. Биоритмы, спорт, здоровье / Н.А. Агаджанян, Н.Н. Шабатура. – М.: Физкультура и спорт, 1989. – 208 с.
 - Алякринский Б.С. По закону ритма / Б.С. Алякринский, С.И. Степанова. – М.: Наука, 1985. – 172 с.
 - Баевский Р.М. Временная адаптация человека и некоторые вопросы математической биоритмологии / Р.М. Баевский, Т.Д. Семенова, М.К. Чернышев // Циркадные ритмы человека и животных. Фрунзе: Илим, 1975. С. 206–208.
 - Бейер Э.В. Сдвиги в содержании мелатонина плазмы и изменения циркадианной локомоции при разрушении дорзального гиппокампа у интактных и стрессированных крыс / Э.В. Бейер, К.С. Эльбекеян, Э.Б. Арушанян // Журн. высш. нерв. деятельности им. Павлова. 2001. Т. 51, № 5. С. 631–635.
 - Бирюкович А.А. К вопросу о суточном ритме частоты дыхания у детей и подростков / А.А. Бирюкович // Гигиена и санитария. 1972. № 5. С. 40–43.
 - Бородин Ю.И. Основные принципы хронотерапии / Ю.И. Бородин, В.А. Труфакин, А.В. Шурлыгина, Т.И. Новоселова. – Новосибирск: Изд-во СО РАМН, 2002. – 42 с.
 - Бюннинг Э. Ритмы физиологических процессов (физиологические часы) / Э. Бюннинг. – М.: ИЛ, 1961. – 162 с.
 - Васильев И. О влиянии тренировок, проводимых днем и ночью на повышение мышечной работоспособности военнослужащих в ночные часы / И. Васильев, Г. Волоухов // Тр. КВИФКиС. 1959. Вып. 21. С. 14–20.
 - Вельтищев Ю.К. О функциональном состоянии коры надпочечников при ревматизме в активной фазе / Ю.К. Вельтищев, Н.Ф. Сахаров, О.К. Ботвиньев и др. // Вопр. охраны материнства и детства. 1969. № 2. С. 20–24.
 - Горизонтов П.Д. Гомеостаз / П.Д. Горизонтов. – М.: Медицина, 1981.
 - Ежов С.Н. Хронофизиологические аспекты авиаперемещений в современном спорте / С.Н. Ежов. – Владивосток: Изд-во ДВГАЭУ, 2003. – 74 с.
 - Ежов С.Н. Хронофизиология географических перемещений / С.Н. Ежов. – Владивосток: Изд-во ДВГАЭУ, 2003. – 212 с.
 - Карп В.П. Математические методы исследования биоритмов / В.П. Карп, Г.С. Катинас // Хронобиология и хрономедицина. М.: Медицина, 1989. С. 29–45.
 - Катинас Г.С. Выявление периодичностей при неравно отстоящих наблюдениях / Г.С. Катинас, Л.В. Ермолина, А.В. Мартынихин // Хронобиология и хрономедицина: Сб. тез. конф., г. Уфа, 26–28 ноября 1985 г. Уфа: БГУ, 1985. Т. 1. С. 34–36.
 - Катинас Г.С. Организация биоритмологических исследований / Г.С. Катинас, В.А. Яковлев // Хронобиология и хрономедицина. М.: Медицина, 1989. С. 45–50.
 - Катинас Г.С. Уровни организации живых систем и биологические ритмы / Г.С. Катинас // Фактор времени в функциональной организации живых систем. Л., 1980. С. 82–85.
 - Квашнина С.И. Охрана здоровья работников вахтового труда на Крайнем Севере России / С.И. Квашнина, С.Г. Кривошеков. – Ухта: УИИ, 1998. – 11 с.
 - Комаров Ф.И. Суточный ритм физиологических функций у здорового и больного человека / Ф.И. Комаров, Л.В. Захаров, В.А. Лисовский. – Л.: Медицина, 1966. – 199 с.
- [2] Б. П. Белоусов. Периодически действующая реакция и её механизм. Сборник рефератов по радиационной медицине за 1958 г. -Москва: Медгиз, 1959 с.145.
- [3] Гарел Д., Гарел О. Колебательные химические реакции: Пер. с англ. — М.: Мир, 1986. —стр. 92.
- [4] Carlo Artemi, Giorgio Piccardi: A Forgotten, But Great, Italian Scientist; Public Education Department, High School Fabio Besta, Orte, Italy; Science Publishing Group, History Research 2015; 3(2): 25-34.
- [5] С. Э. Шноль. Космофизические факторы в случайных процессах (Kosmofysiska faktorer i slumpmassiga processer), 2009 г. - Swedish physics archive (Svenska fysikarkivet - is a publisher registered with the Royal National Library of Sweden (Kungliga biblioteket)), Stockholm. Postal address for correspondence: Svenska fysikarkivet, Nasbydalsvagen 4/11, 183 31 Tabu, Sweden, Edited by Dmitri Rabounski, Copyright © Simon El'evich Shnoll, 2009 Copyright © Typesetting and design by Dmitri Rabounski, 2009, Copyright © Publication by Svenska fysikarkivet, 2009.
- [6] Sergey P. Fedotov. The Elements of life, The open-access E-journal "Cardiometry", ISSN 2304-7232, November 2016 № 9, DOI: 10.12710/cardiometry.2016.9.4457, Русская версия по ссылке <http://pulseacademy>.

org/files/Elements_of_Life_RU.pdf.

[7] Автор: Перевода Б. Б. Виноградский. Трактат Желтого императора о внутреннем. Часть первая Вопросы о простейшем. Издательство: «Профит Стайл», Год: 2007, Страниц: 348, ISBN: 5-98857-057-7. Цзюань 5, раздел 17 «Тонкости и секреты в основах пульсовой диагностики» (Huangdi neijing 黄帝内经 "The Inner Classic of the Yellow Emperor", Suwen 素问, Chapter 17. 脉要精微论篇 Maiyao jingwei The methods of pulse examination 春日浮, 如鱼之游在波; 夏日在肤, 泛泛乎万物有余; 秋日下肤, 蛰虫将去, 冬日在骨, 蛰虫周密, 君子居室。)

[8] С.Н.Колокольцев. "Оргонная" терапия Вильгельма Райха и устройство для ее осуществления. Парапсихология и психофизика. - 1992. - №4. - С.27-30.

[9] Richard A. Blasband. THE ORGONE ENERGY ACCUMULATOR IN THE TREATMENT OF CANCER IN MICE. Subtle Energies & Energy Medicine, Volume 20 • Number 2 • Page 7, www.issseem.org,

[10] Дудышев В.Д. Способ тушения пламени (электроогневой метод), Авт. св- во СССР № 1621234 с при-ор. от 12.03.88 г.

[11] Микулин А. А. Активное долголетие. Пред. С. В. Чумакова. М., «Физкультура и спорт», 1977. 112 с. с ил.

[12] Петракович Г.Н.. Биополе без тайн. М.: Общественная польза, 2009 – ISBN 5-85617-100-4.Сборник научных работ, том 10 – 306 с.

[13] Глыбин Л.Я. Внутрисуточная цикличность проявления некоторых заболеваний: монография / Л.Я. Глыбин. – Владивосток: Изд-во Дальневост. ун-та, 1987. – 188 с.

[14] Андреев Е.М., Кваша Е.А., Харькова Т.Л. Смертность и продолжительность жизни в России – что нового? Статья вторая //Демоскоп Weekly. 2016. № 685-686. URL: <http://demoscope.ru/weekly/2016/0685/demoscope685.pdf>. Свидетельство о регистрации СМИ, Эл № ФС77-39707 от 07.05.2010 г., ISSN 1726-2887_