



УДК : 612:615.814.1

МАКАЦ Є.Ф.

## БІОФІЗИЧНА РЕАЛЬНОСТЬ ТРАДИЦІЙНОГО ПРАВИЛА “ПІВДЕНЬ-ПІВНІЧ”

(ІНФОРМАЦІЯ 10)

Доктор філософії, доцент (Вінницький національний медичний університет ім. М. І. Пирогова, Україна)

*Идентифікація системної залежності акупунктурних каналів указує на невідповідність традиційно-го правила “ПІВДЕНЬ-ПІВНІЧ” біофізичній реальності. Відкриті закономірності вимагають корекції відповідних учбових програм традиційної китайської Чжень-цзю терапії.*

**Ключові слова:** акупунктура, Велике коло енергетичної циркуляції, помилки Чжень-цзю терапії, функці-ональна вегетологія.

*Identification system based on acupuncture channels points to the inadequacy of the traditional provisions of the "MIDDAY – MIDNIGHT". Open patterns require correction of the relevant curricula of tradi-tional Chinese Zhen-JIU therapy.*

**Key words:** acupuncture, a Large circle of energy circulation, errors, Zhen-Tszyu therapy, functional vegetology

*Идентификация системной зависимости акупунктурных каналов указывает на несоответствие традиционного правила “ПОЛДЕНЬ-ПОЛНОЧЬ” биофизической реальности. Открытые закономерности требуют коррекции соответствующих учебных программ традиционной китайской Чжень-цзю терапии.*

**Ключевые слова:** акупунктура, Большой круг энергетической циркуляции, ошибки Чжень-цзю терапии, функциональ-ная вегетология

### Вступ

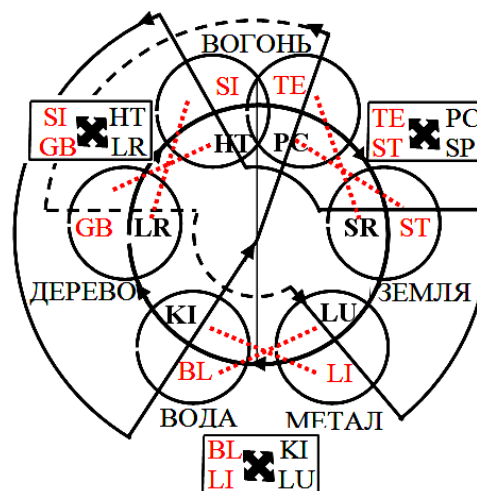
Перед аналізом наведених гістограм нагадаємо міжнародну номенклатуру акупунктурних каналів (МАН), якою ми будемо постійно користуватися. При цьому звернемо увагу, що представлені матеріали не мають аналогів і є інтелектуальною власністю авторів відкриття Функціонально-вегетативної система людей (Макац В.Г., Макац Є.Ф., Макац Дм.В. і Макац Ден.В.).

ТРАДИЦІЙНИЙ КАНАЛ	МАН*	ФН	ТРАДИЦІЙНИЙ КАНАЛ	МАН*	ФН
ЛЕГЕНІ	LU	P	СЕЧОВИЙ МІХУР	BL	V
ТОВСТИЙ КИШКОВИК	LI	GI	НИРКИ	KI	R
ШЛУНОК	ST	E	ПЕРИКАРД	PC	MC
СЕЛЕЗІНКА – ПІДШЛУНКОВА ЗАЛОЗА	SP	RP	ТРІЙНИЙ ОБГРИВАЧ	TE	TR
СЕРЦЕ	HT	C	ЖОВЧНИЙ МІХУР	GB	VB
ТОНКИЙ КИШКОВИК	SI	IG	ПЕЧІНКА	LR	F

Міжнародна абревіатура акупунктурних каналів (МАН)

### ЕМПІРИЧНІ ОСНОВИ ПРАВИЛА “ПІВДЕНЬ-ПІВНІЧ”

Шосте традиційне правило ПІВДЕНЬ-ПІВНІЧ декларує наступне (мал.1). Періоди максимальної і мінімальної активності в певних парах Головних ІНЬ-ЯН органів асинхронні в часі і через 12-ти годинний інтервал проявляють протилежну активність. Таких пар шість (LU-BL, LI-KI, ST-PC, SP-TE, HT-GB і SI-LR). При цьому час максимальної активності одного з каналів функціональної пари буде часом мінімальної активності його протилежності. Наприклад, 3-5-та година ранку буде часом максимальної активності Легенів (LU) і мінімальної активності Сечового міхура (BL) в парі LU-BL.



Мал. 1 Традиційне правило ПІВДЕНЬ-ПІВНІЧ

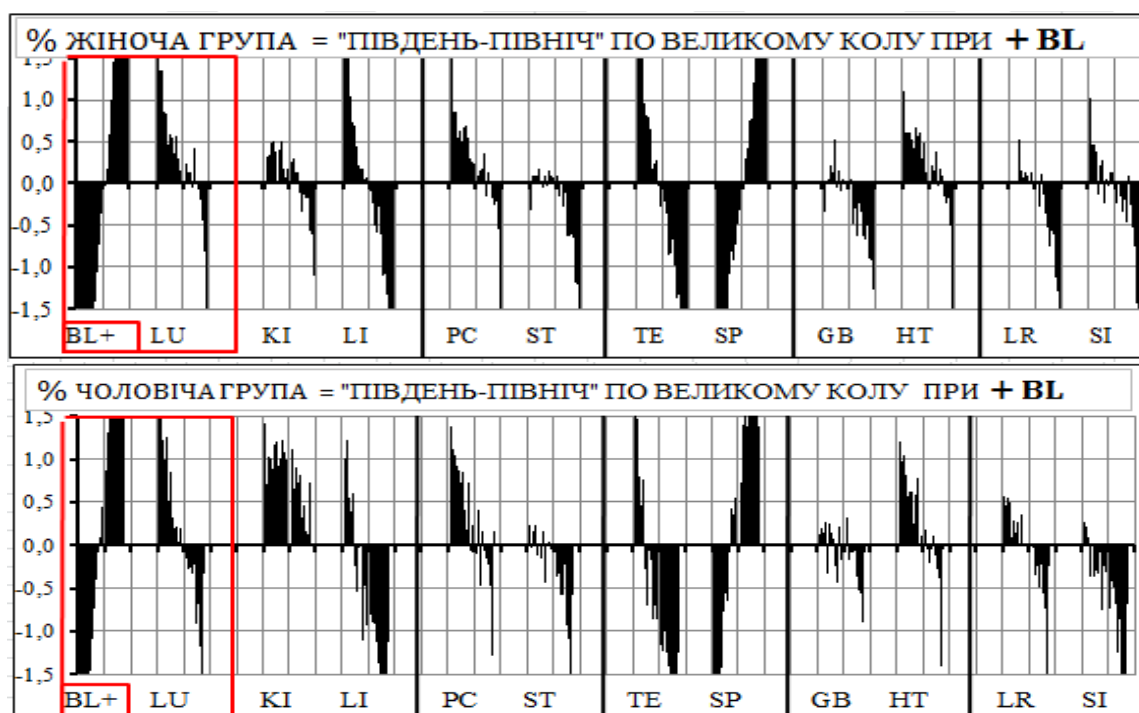
Гіпотетичне значення правила ПІВДЕНЬ-ПІВНІЧ полягає в наступному. Збудження (пригнічення) будь-якої функціональної системи через 12 годин обумовить пригнічення (збудження) активності своєї контрастно-протилежної пари. Іншими словами, для забезпечення пригнічення функціональної активності Легенів (LU) о 3-5 годині ранку, правило дозволяє о 15-17 годині попереднього дня збуджувати Сечовий міхур (BL) і, навпаки...

### БІОФІЗИЧНА РЕАЛЬНОСТЬ ПРАВИЛА “ПІВДЕНЬ – ПІВНІЧ”

Маючи на увазі проблемний характер питання, біофізичну реальність Правила розглянемо у вигляді системної залежності при **збудженні** окремих каналів (їх **пригнічення** обумовлює зворотну системну залежність).

Проведений біофізичний аналіз свідчить про наступне...

Традиційне правило “ПІВДЕНЬ-ПІВНІЧ” передбачає асинхронну реакцію залежної системи через 12-ть годин після спрямованого впливу на ведучий канал. По всім групам спостереження за комплексом **BL-LU (LU-BL)**, системна асинхронна реакція виникає одночасно з початком збудження (пригнічення) ведучого каналу (мал. 2а,б). Це біофізично суперечить традиційному правилу.



Мал.2а Асинхронна залежність в комплексі **BL-LU**





Мал. 2б Асинхронна залежність в комплексі LU-BL

Традиційне правило “Південь-Північ” передбачає асинхронну реакцію залежної системи через 12-ть годин після спрямованого впливу на ведучий канал. По всім групам спостереження за комплексом **LI-KI** (**KI-LI**), системна асинхронна реакція виникає одночасно з початком збудження (пригнічення) ведучого каналу (мал. 3а,б). Це біофізично суперечить традиційному правилу.

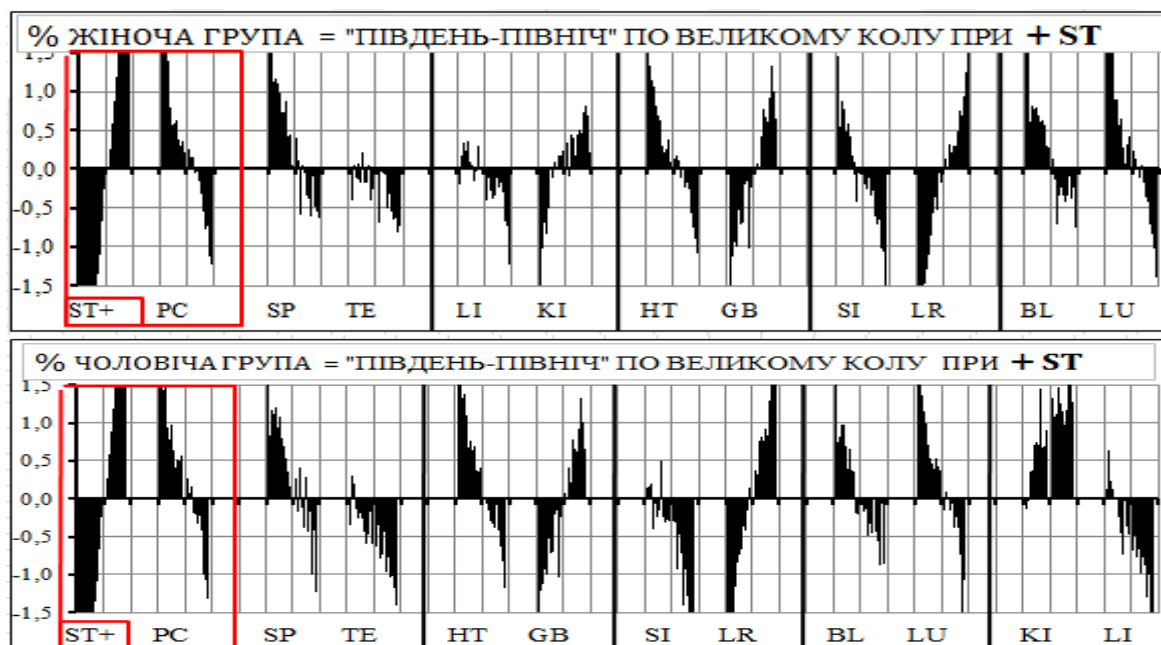


Мал. 3а Асинхронна залежність в комплексі LI-KI

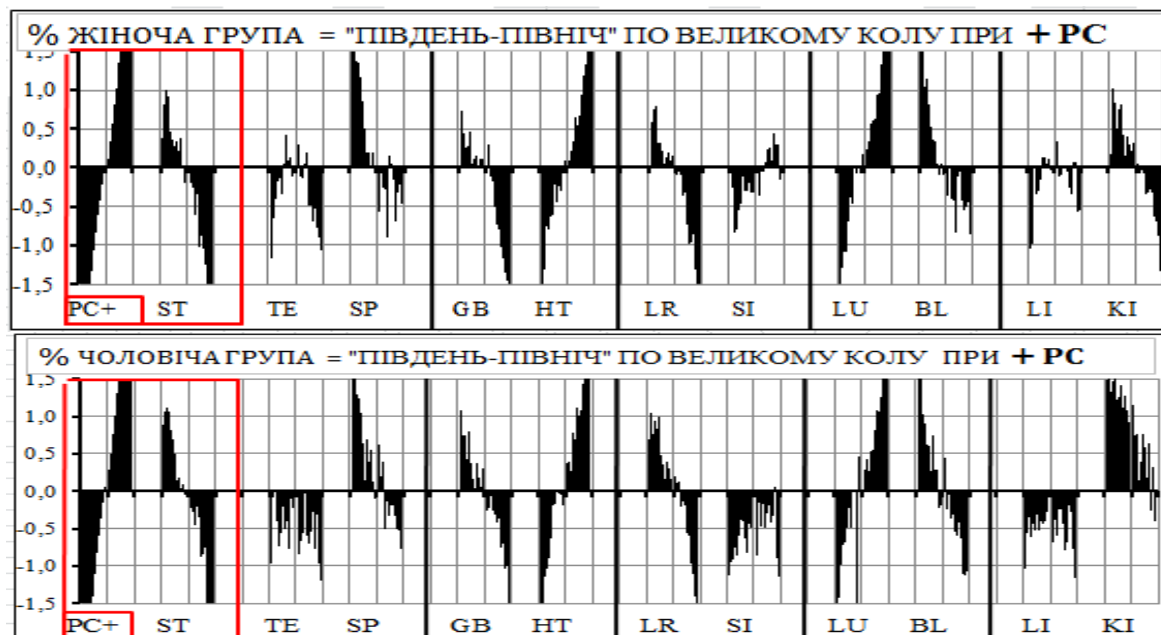


Мал. 3б Асинхронна залежність в комплексі KI-LI

Традиційне правило “Південь-Північ” передбачає асинхронну реакцію залежної системи через 12-ть годин після спрямованого впливу на ведучий канал. По всіх групах спостереження за комплексом **ST-PC** (**PC-ST**), системна асинхронна реакція виникає одночасно з початком збудження (пригнічення) ведучого каналу (мал. 4а,б). Це біофізично суперечить традиційному правилу.

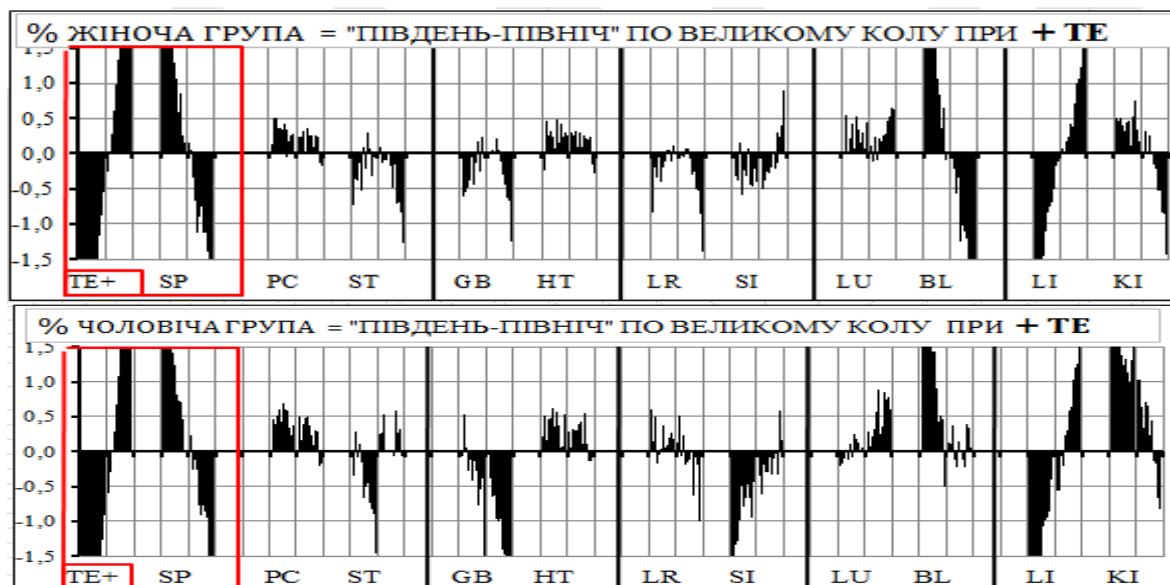


Мал.4а Асинхронна залежність в комплексі **ST-PC**

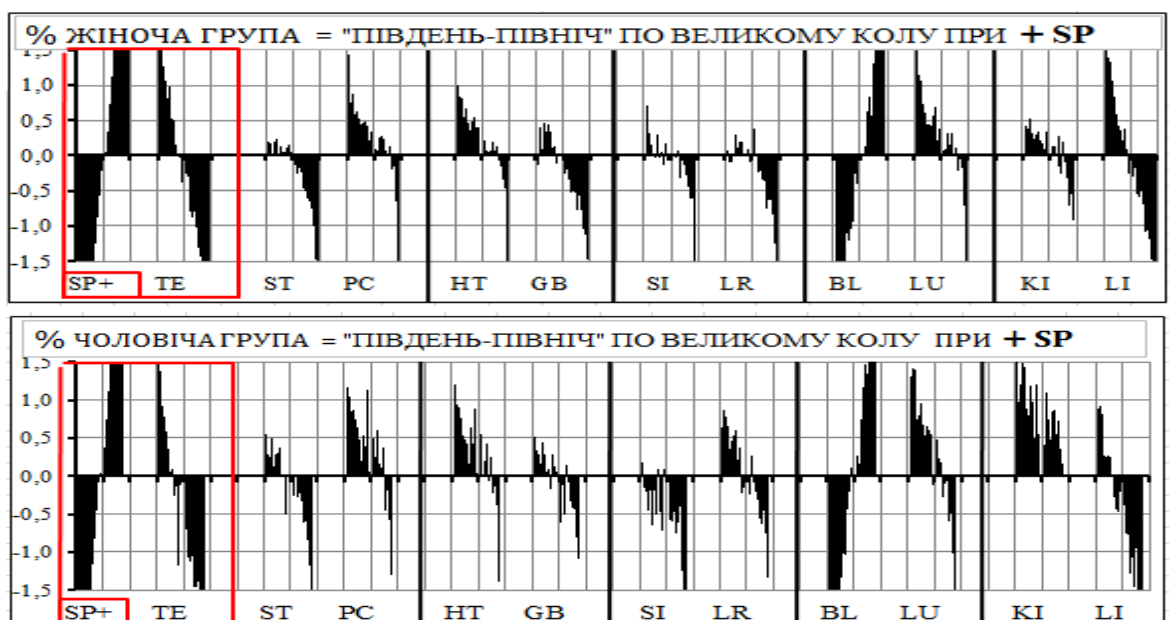


Мал. 4б Асинхронна залежність в комплексі **PC-ST**

Традиційне правило “Південь-Північ” передбачає асинхронну реакцію залежної системи через 12-ть годин після спрямованого впливу на ведучий канал. По всіх групах спостереження за комплексом **TE-SP** (**SP-TE**), системна асинхронна реакція виникає одночасно з початком збудження (пригнічення) ведучого каналу (мал. 5а,б). Це біофізично суперечить традиційному правилу.



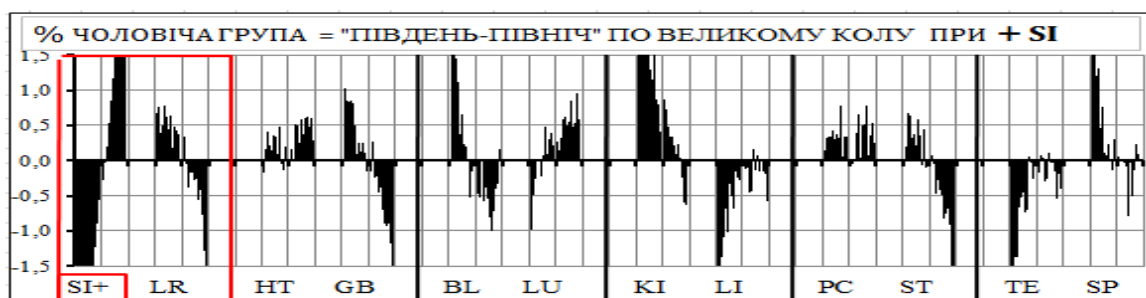
Мал. 5а Асинхронна залежність в комплексі TE-SP



Мал. 5б Асинхронна залежність в комплексі SP-TE

Традиційне правило “Південь-Північ” передбачає асинхронну реакцію залежної системи через 12-ть годин після спрямованого впливу на ведучий канал. По всім групам спостереження за комплексом **SI-LR (LR-SI)**, системна асинхронна реакція виникає одночасно з початком збудження (пригнічення) ведучого каналу (мал. 6а,б). Це біофізично суперечить традиційному правилу.





Мал.ба Асинхронна залежність в комплексі SI-LR

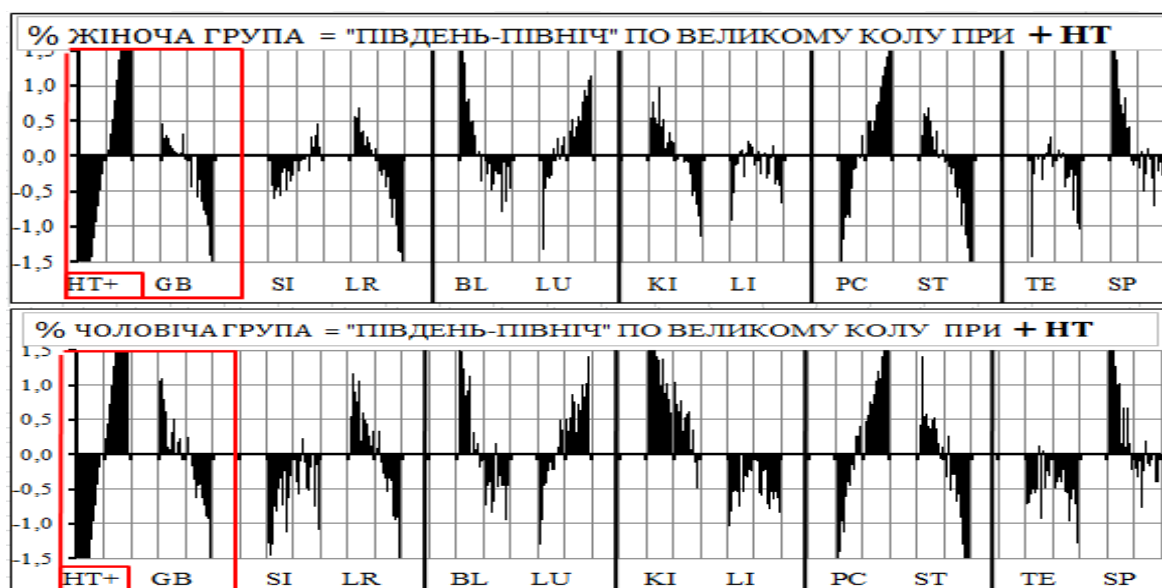


Мал.бб Асинхронна залежність в комплексі LR-SI

Традиційне правило “Південь-Північ” передбачає асинхронну реакцію залежної системи через 12-ть годин після спрямованого впливу на ведучий канал. По всім групам спостереження за комплексом **GB-HT (HT-GB)**, системна асинхронна реакція виникає одночасно з початком збудження (пригнічення) ведучого каналу (мал. 7а,б). Це біофізично суперечить традиційному правилу.



Мал.7а Асинхронна залежність в комплексі GB-НТ



Мал. 7б Асинхронна залежність в комплексі НТ-GB

### Висновки

1. По всім групам спостереження традиційне правило ПІВДЕНЬ-ПІВНІЧ не отримало біофізичної підтримки. В парах функціональних каналів спостерігається **одночасна** системно-асинхронна залежність, що суперечить гіпотетичному правилу і обумовлює недоцільність його використання.

2. Виявлена біофізична невідповідність указує на існування інших Законів системної взаємозалежності, що вимагає відповідної перепідготовки.

### Список використаної літератури

1. Дубровин Д. А.. Трудные вопросы классической китайской медицины (трактат Наньцзин) : монография / Д. А. Дубровин. – Л., Аста Прес, 1991, 223 с. – ISBN 5-85-962-001-02
2. Иглоукальвание (перевод с вьетнамского): монография (под общей редакцией Хоанг Бао Тяо, Ла Куанг Ниеп). – М., Медицина, 1988. – 672 с. – ISBN 5-225-00299-4
3. Мачерет Евгения Леонидовна, Самосюк Иван Захарович. Руководство по рефлексотерапии : монография / Е. Л. Мачерет, И. З. Самосюк. – К.: "Вища школа", 1982. – 305 с.
4. Овечкин А.М. Основы Чжень-цзю терапии: монография / А. М. Овечкин; под ред. проф. В. Г. Вогралика. – Саранск, Голос, 1991. – 416 с. – ISBN 5-7585-0007-0
5. Портнов Ф.Г. Электropунктурная рефлексотерапия : монография / Ф. Г. Портнов. – Рига, Зинатне, 1988. – 352 с. – ISBN 5-7966-0132-6
6. Табеева Д.М. Руководство по иглорефлексотерапии: монография /Д.М.Табеева. – М., Медицина, 1980. – 560 с.
7. Чжу-Лянь Руководство по современной Чжень-цзю терапии (иглоукальвание и прижигание) : монография / Чжу-Лянь. – М., Госиздат. мед. литературы, 1959. – 270 с.
8. Вегетативные расстройства. Клиника, диагностика, лечение /Вейн А. М., Вознесенская Т. Г., Воробьева О. В. [и др.]; под ред. А. Вейна. – М.: Медицинское информационное агентство, 2000. – 750 с. – ISBN 5-89481-066-3
9. Гербер Р. Вибрационная терапия // М., София, Гелиос, 2001.-592с. – ISBN 5-220-00451-4
10. Руководство по рефлексотерапии. Электropунктурная диагностика - Nakatani Test : монография / Самосюк И.З., Фисенко Л.И., Чухраев Н.В. [и др.]; К. : АО Укрпрофздравница, 1997 –206 с.
11. Шень Чжицзян. О тенденции развития медицинской акупунктуры в мире // Рефлексотерапия и комплементарная медицина. №1(1), 2012.–С.14-16.
12. Мацак В.Г., Мацак Д.В., Мацак Е.Ф., Мацак Дм.В. Лекция–5 Биофизическая реальность прогноза вегетативных расстройств. Ошибки традиционной китайской иглотерапии // Медиздат, РФ, Рефлексотерапевт № 11/2011–С.3–18.
13. Мацак В.Г., Мацак Е.Ф. Невідома Чжень-цзю терапія (реальність, помилки, проблеми). Том I. 2016, С.276 ISBN 978-966-924-315-7 Вінницьке видавництво "Наукова ініціатива", Редакція Нілан-ЛТД.
14. Anatomical atlas of Chinese acupuncture points: monograph / The Cooperative Group of Shandong Medical College and Shandong College of Traditional Chinese Medicine. – Shandong science and technology press. – Jinan, China, 1982. – 265 s.
15. Illustrated dictionary of Chinese acupuncture / Zhang Rui-fu, Wu Xiu-fen, Nissi S. Wang. – Beijing College of Traditional Chinese Medicine. China, [1982]. – 408 s. – ISBN 962-06-0287-0

16. Katsusuke Serizawa/ Effective tsudo therapy : monograph / S. Katsusuke. – Japan publications, INC. – 1984. – 240 s. – ISBN 0-87040-581-0
17. Konig Georg, Wancura Ingrid. Praxis und Theorie der Neuen Chinesischen akupunktur. Band 1 / G. Konig, I. Wancura. –Wien-Munchen-Bern,1979, – 402 s. – ISBN 3-85175-294-5
18. Wancura Ingrid. Praxis und Theorie der Neuen Chinesischen akupunktur. Band 2 : monograph / I. Wancura. – Wien-Munchen-Bern,1983, – 342 s. – ISBN 3-85175-295-3
19. Namikoshi Tokujiro/ Shiatsu (Japanese Finger Pressure Therapy) : monograph / T. Namikoshi. – Japan publications, INC. Printed in U.S.A. – 1988. – 82 s. – ISBN 0-87040-169-6